

Паспорт урока географии в 5 классе

Тема урока:	План и карта
Учитель	Якамсева Галия Фяридовна
ОУ	ГБОУ СОШ «Оц» с.Александровка м.р. Кинель-Черкасский Самарской области
Образовательная цель	Формирование социальной культуры личности, развитие теоретического мышления пятиклассников на основе осмысления значимости ориентироваться на местности при помощи плана местности и географической карты.
Планируемые образовательные результаты	По окончании изучения темы ученик: ЛР-1: обосновывает необходимость и значимость для себя лично плана местности и географической карты; ЛР-2: активно и заинтересованно включается в работу, в выполнение всех учебных заданий; ПУД-1: выделяет родовой и видовые признаки изучаемых понятий; ПУД-2: выделяет основную мысль в тексте, резюмирует её, работает с картографическим материалом; ПУД-3: логически рассуждает, делает выводы; КУД-1: выполняет задания в сотрудничестве с учителем и одноклассниками; КУД-2: аргументированно отстаивает свою точку зрения; РУД-1: формулирует учебную цель и учебную задачу урока с помощью познавательных вопросов; РУД-2: планирует предстоящую деятельность в виде познавательных вопросов; РУД-3: выбирает пути и способы решения учебной задачи; РУД-4: осуществляет самоконтроль, самооценку деятельности; РУД-5: осуществляет личностную и содержательную рефлексию; ПР-1: называет географические координаты объекта, используя план и карту; ПР-2: описывает местоположение объекта; ПР-3: овладевает основами картографической грамотности и использует карты как одного из «языков» международного общения.
Программные требования к образовательным результатам раздела «План и карта»	Ученик научится: -определять и сравнивать качественные и количественные показатели, характеризующие географические объекты, процессы и явления, их положение в пространстве по географическим картам разного содержания; -представлять в различных формах географическую информацию, необходимую для решения учебных и практико-ориентированных задач. Ученик получит возможность научиться: -ориентироваться на местности при помощи топографических карт; -читать планы местности и географические карты; -строить простые планы.
Программное содержание	-Ориентирование на местности. -Земная поверхность на плане и карте. -Географическая карта. -Географические координаты.
Мировоззренческая идея	«Карта – «язык» географии, «восьмое» чудо света и удивительнейшее изобретение человечества». (Н.Н.Баранский) ...а теперь и язык международного общения.
Ценностно-смысловые ориентиры	Культура. Познание. Общение. Коммуникация.
План изучения учебного материала	1.Ориентирование на местности. 2. Масштаб. 3.Определение географических координат.

Основные понятия	Ориентирование, стороны горизонта, географическая карта, масштаб, численный масштаб, именованный масштаб, линейный масштаб, градусная сетка, географические координаты.
Имена	Птолемей
Даты	II век
Тип урока	Урок актуализации знаний и умений (урок повторения)
Форма урока	Фронтальная, групповая, индивидуальная
Технология	Технология развивающего обучения
Оснащение урока	Физическая карта, карта полушарий, атлас, компьютер, проектор.
Мизансцена урока	Традиционная
Домашнее задание	1) Выполнить задания ВПР, используя топографическую карту и карту мира. (см. Приложение 3). 2) Творческое задание: нарисовать подсказку-шпаргалку для того, чтобы научить новенького в классе определять географические координаты.

Технологическая карта хода урока

Деятельность учителя	Деятельность уч-ся	Деятельность уч-ся с рисками	ПОР
I. ОРГАНИЗАЦИОННЫЙ МОМЕНТ (3 мин.)			
Приветствие учеников (предлагает всем обучающимся поздороваться друг с другом глазками), проверка готовности к уроку (наличие учебника, атласа, рабочей тетради, линейки) (Слайд 1).	Настраиваются на предстоящую работу, проверка готовности к уроку.	Настраиваются на предстоящую работу, проверка готовности к уроку.	ЛР-2
Визуальная проверка ДЗ: 1) Задание №6 с.86 учебника: «Сформулируйте правила поведения во время: а) землетрясения; б) извержения вулкана. 2) Задание из ВПР. Ответ: 346. Проходит по рядам, смотрит в тетрадях учеников наличие ДЗ, выполнение ими дополнительного задания из ВПР, реагирует на отсутствие или некачественное выполнение ДЗ.	Показывают выполнение д/з в тетради. Устно говорят ответ задания из ВПР.	Показывают выполнение д/з в тетради. Устно говорят ответ задания из ВПР.	ЛР-2
Предлагает уч-ся подумать над значением слов Н.Н.Баранского.	Высказывают свои мнения.	Высказывают свои мнения.	ПУД-2 ПУД-3 КУД-2
II. ПОСТАНОВКА УЧЕБНОЙ ЗАДАЧИ (12 мин.)			
Зачитывает отрывок из повести А. Гайдара «Школа»: «... Совершенно неожиданно досталось Тупикову от учителя географии Малиновского. Вызывает Малиновский Тупикова к доске: - Тэкс! Скажите, молодой человек, на какой это фронт вы убежать хотели? На японский, что ли? - Нет, - ответил, побагровев, Тупиков, - На			

<p><i>германский!</i> - Тэкс, - ехидно продолжал Малиновский. - А позвольте вас спросить, за каким же чёртом вас на Нижний Новгород понесло? Где ваша голова и где в оной мои уроки географии? Разве же не ясно, как день, что вы должны были направиться через Москву, он ткнул указкой по карте, – через Смоленск, Брест, - если вам угодно было бежать на германский? А вы поперли в противоположную сторону на восток. Как вас понесло в обратную сторону? Вы учитесь у меня для того, чтобы на практике применять полученные знания, а не держать их в голове, как в мусорном ящике. Стыдно, молодой человек. Садитесь! Ставлю вам “два”!..”</p> <p>Задаёт вопрос: - За что Малиновский поставил Тупикову “два”? - Что мы сегодня будем делать на уроке?</p> <p>(Вывод: из этого отрывка видно, какое значение имеет знание карты, умение читать карту и ориентироваться по ней).</p> <p>Обобщает: чтобы нам с вами не было стыдно в подобных ситуациях, мы и должны сегодня привести в систему все, что изучили по данной теме, закрепить умения на практике применять полученные знания.</p>	<p>Делают выводы. Определяют тему урока, формулируют цель, ставят задачи достижения результата, при необходимости отвечая на вопросы. Записывают дату и тему урока в рабочую тетрадь.</p>	<p>Отвечают на вопрос учителя.</p> <p>Записывают дату и тему урока в рабочую тетрадь.</p>	<p>ЛР-1 РУД-1</p>
<p>-Ребята, я очень люблю путешествовать, узнавать новое, интересное, необычное. А вы любите путешествовать? Тогда отправляемся. Для начала вам нужно ответить на вопросы:</p> <p>1. Что значит ориентироваться?</p> <p>Ответ: Ориентироваться - это значит определять на местности или на карте стороны горизонта.</p> <p>2. Назовите основные и промежуточные стороны горизонта.</p> <p>Ответ: с, з, ю, в, с-з, с-в, ю-з, ю-в.</p> <p>3.Самолет вылетел из города Новосибирска в город Беслан с гуманитарным грузом для участников Бесланской трагедии в юго-</p>	<p>Дают определение. Отвечают на вопросы №1,3.</p>	<p>Отвечают на вопрос №2.</p>	<p>ПУД-1 ПУД-3 КУД-1</p>

западном направлении. В каком направлении самолету нужно будет возвращаться? Ответ: в северо-восточном направлении.					
Предлагает оценить себя.	Оценивают себя в чек-листе (1 б.)	Оценивают себя в чек-листе (1 б.)	РУД-4		
4. « Географический лабиринт » (<i>Работа в паре</i>). Чтобы выйти из лабиринта вы должны будете нарисовать свой путь в тетради. В середине листа стоит точка, не отрывая карандаш от тетради, выполните следующие действия (<i>Слайд 2</i>): 1. 4 клетки на северо-восток 2. 8 клеток на восток 3. 10 клеток на северо-восток 4. 5 клетки на восток 5. 10 клеток на юго-запад 6. 10 клеток на восток 7. 3 клетки на северо-восток 8. 3 клетки на восток 9. 7 клетки на юго-запад 10. 26 клетки на юг -Ваш путь должен иметь следующий рисунок. (<i>Слайд3</i>). Итак, мы отправляемся в путешествие вот на этом самолёте. - А путешествовать будем по картам атласа, настенным картам.	Учащиеся рисуют в тетради, выполняя задание. (см. Приложение 1).	Достраивают рисунок (см. карточку-подсказку №1).	ПР-2 ЛР-2 ПУД-1 КУД-1		
Предлагает оценить себя.	Оценивают себя в чек-листе (1-10 б.)	Оценивают себя в чек-листе (1 б.)	РУД-4		
III. РЕШЕНИЕ ПОСТАВЛЕННОЙ ЗАДАЧИ (15 мин) (организация самостоятельной деятельности учащихся по углублению и систематизации знаний)					
Предлагает ответить на вопросы: -Что такое масштаб? -Какие виды масштаба бывают? Ответ: 1. Масштаб - это величина, показывающая, во сколько раз расстояния на плане или карте уменьшены по сравнению с реальными расстояниями на местности. 2. Линейный, численный, именованный.	Отвечают на вопрос №2.	Отвечают на вопрос №1, используя текст учебника с.37.	ПУД-1 КУД-2		
Предлагает выполнить задание. Установите соответствие (<i>Слайд 4</i>): <table border="1" style="margin-left: 20px; width: 100%;"><tr><td style="width: 50%; text-align: center;">Численный</td><td style="width: 50%; text-align: center;">Именованный</td></tr></table>	Численный	Именованный	Выполняют задание.	Выполняют задание, используя	РУД-3 ПУД-3
Численный	Именованный				

<table border="1" data-bbox="145 114 719 392"> <tr> <td>1:1000</td> <td>в 1 см – 750 км</td> </tr> <tr> <td>1:75 000000</td> <td>в 1 см – 80 км</td> </tr> <tr> <td>1:75 000000</td> <td>в 1 см – 10 м</td> </tr> <tr> <td>1:25 000</td> <td>в 1 см – 250 м</td> </tr> <tr> <td>1:8 000000</td> <td>в 1 см – 100 м</td> </tr> </table> <p>Ответ (Слайд 5):</p> <table border="1" data-bbox="177 436 639 757"> <thead> <tr> <th>Численный</th> <th>Именованный</th> </tr> </thead> <tbody> <tr> <td>1:1000</td> <td>в 1 см – 10 м</td> </tr> <tr> <td>1:10000</td> <td>в 1 см – 100 м</td> </tr> <tr> <td>1:75 000 000</td> <td>в 1 см – 750 км</td> </tr> <tr> <td>1:25 000</td> <td>в 1 см – 250 м</td> </tr> <tr> <td>1:8 000 000</td> <td>в 1 см – 80 км</td> </tr> </tbody> </table>	1:1000	в 1 см – 750 км	1:75 000000	в 1 см – 80 км	1:75 000000	в 1 см – 10 м	1:25 000	в 1 см – 250 м	1:8 000000	в 1 см – 100 м	Численный	Именованный	1:1000	в 1 см – 10 м	1:10000	в 1 см – 100 м	1:75 000 000	в 1 см – 750 км	1:25 000	в 1 см – 250 м	1:8 000 000	в 1 см – 80 км		<p>карточку-подсказку №2.</p>	
1:1000	в 1 см – 750 км																								
1:75 000000	в 1 см – 80 км																								
1:75 000000	в 1 см – 10 м																								
1:25 000	в 1 см – 250 м																								
1:8 000000	в 1 см – 100 м																								
Численный	Именованный																								
1:1000	в 1 см – 10 м																								
1:10000	в 1 см – 100 м																								
1:75 000 000	в 1 см – 750 км																								
1:25 000	в 1 см – 250 м																								
1:8 000 000	в 1 см – 80 км																								
<p>Предлагает оценить себя.</p>	<p>Оценивает себя в чек-листе (1-5 б.)</p>	<p>Оценивает себя в чек-листе (1 б.)</p>	<p>РУД-4</p>																						
<p>Предлагает выполнить задание. Заполните пропуски (Слайд 6):</p> <p><i>Географические _____ – это географическая _____ и географическая _____ какой-либо точки на земной поверхности.</i></p> <p><i>Географическая широта - расстояние в градусах от _____ до _____, проведенной через данную точку.</i></p> <p><i>Географическая долгота - расстояние в градусах к западу или востоку от _____ до _____, проведенное через заданную точку.</i></p> <p>Ответ (Слайд 7): Географические <u>координаты</u> – это географическая <u>широта</u> и географическая <u>долгота</u> какой-либо точки на земной поверхности. Географическая широта - расстояние в градусах от <u>экватора</u> до <u>параллели</u>, проведенной через данную точку.</p> <p>Географическая долгота - расстояние в градусах к западу или востоку <u>от нулевого меридиана</u> до <u>меридиана</u>, проведенное через заданную точку.</p>	<p>Заполняют пропуски.</p>	<p>Заполняют пропуски (см.карточку-подсказку №3).</p>	<p>ПУД-1 ЛР-2 ПУД-3 РУД-3</p>																						

Предлагает оценить себя.	Оценивают себя в чек-листе (1-7 б.)	Оценивают себя в чек-листе (1 б.)	РУД-4
ФИЗКУЛЬМИНУТКА (3 мин.)			
Север - юг, запад-восток. Двигать глазами вверх-вниз. Влево-вправо. Зажмурившись, снять напряжение, считая до десяти.			
IV. ПРИМЕНЕНИЕ ПОЛУЧЕННЫХ ЗНАНИЙ (9 мин.)			
Предлагает работать в парах. Прочитайте текст и заполните маршрут путешествия (<i>Слайд 8-9</i>): «Экспедиция стартовала из пункта А (г.Москва) на самолете в пункт Б (г.Лондон). В пункте Б участники сфотографировались у нулевого меридиана и продолжили путешествие на самолете, совершив перелёт через Атлантический океан до пункта В, города с координатами 40 ⁰ с.ш.и74 ⁰ з.д. Из пункта В был совершён перелет над материком Северной Америки до пункта Г (г.Сан-Франциско). От пункта Г экспедиция проследовала на автомобиле вдоль побережья Тихого океана на юго-восток, где в пункте Д (34 ⁰ с.ш.и 118 ⁰ з.д.) её участники остановились в гостинице и целую неделю совершали ежедневные автомобильные поездки в точку конечной цели путешествия, парк Диснейленд». (см. Приложение 2).	Заполняют таблицу.	Заполняют таблицу (<i>см.карточку-консультацию</i>).	ПР-3 КУД-1 ПУД-1 ПР-1 ПР-2 ПР-3
Предлагает уч-ся выступить с сообщением о парке Диснейленд в Анахайме (<i>Слайды 10-11</i>).	Делают сообщения.		
Предлагает оценить себя.	Оценивают себя в чек-листе (1-14 б.)	Оценивают себя в чек-листе (1 б.)	РУД-4
Предлагает ответить на вопрос: -Людам, какой профессии нужны знания о планах и картах? Ответ: геологи, метеорологи, военные, археологи, строители, водители, моряки...	Отвечают на вопрос.	Отвечают на вопрос.	ПР-3 ПУД-3
V. ПОДВЕДЕНИЕ ИТОГОВ УРОКА (3 мин.)			
1.Применяет прием «Незаконченное предложение»: <i>я понял, что...</i> <i>теперь я могу...</i> <i>я почувствовал, что...</i> <i>я научился...</i> <i>у меня получилось ...</i> <i>я смог...</i> <i>я попробую...</i> <i>меня удивило...</i> <i>мне захотелось...</i>	Высказывают свои предположения. Самостоятельно оценивают, какой именно вид работы у него не получается и сам решает: что необходимо предпринять, чтобы разрешить эту проблему.	Высказывают свои предположения. Записывают д/з. По необходимости ребята задают уточняющие вопросы.	РУД-5 ПУД-3 КУД-2 РУД-2

<p>- Как вы считаете, пригодится ли лично вам географическая карта?</p> <p>2.Объявляет домашнее задание (<i>Слайд 12</i>):</p> <p>1) Выполнить задания, используя топографическую карту и карту мира (Задания ВПР).</p> <p>2) Творческое задание (дополнительное задание): нарисовать подсказку-шпаргалку для того, чтобы научить новенького в классе определять географические координаты.</p>	<p>Отвечают на вопрос.</p> <p>Записывают д/з. По необходимости ребята задают уточняющие вопросы.</p>	<p>Отвечают на вопрос.</p>	
<p>Предлагает подсчитать баллы в чек-листе и поставить себе отметку за урок по данным критериям.</p>	<p>Оценивают себя.</p>	<p>Оценивают себя.</p>	<p>РУД-4</p>

Слайдовая презентация



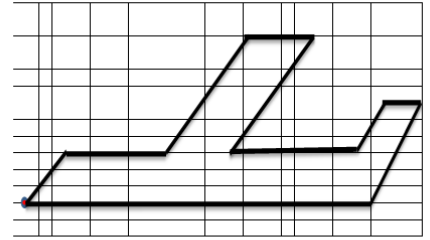
Клавдий Птолемей
(II в.)
древнегреческий учёный, создатель первых географических карт

«Географический лабиринт»

(Работа в паре).

Чтобы выйти из лабиринта вы должны будете нарисовать свой путь в тетради. В середине листа стоит точка, не отрывая карандаш от тетради, выполните следующие действия:

1. 4 клетки на северо-восток
2. 8 клеток на восток
3. 10 клеток на северо-восток
4. 5 клеток на восток
5. 10 клеток на юго-запад
6. 10 клеток на восток
7. 3 клетки на северо-восток
8. 3 клетки на восток
9. 7 клеток на юго-запад
10. 26 клеток на юг



Установите соответствие :

Численный	Именованный
1:1000	в 1 см – 750 км
1:75 000000	в 1 см – 80 км
1:75 000000	в 1 см – 10 м
1:25 000	в 1 см – 250 м
1:8 000000	в 1 см – 100 м

Ответ:

Численный	Именованный
1:1000	в 1 см – 10 м
1:10000	в 1 см – 100 м
1:75 000 000	в 1 см – 750 км
1:25 000	в 1 см – 250 м
1:8 000 000	в 1 см – 80 км

Заполните пропуски:

Географические _____ – это географическая _____ и географическая _____ какой-либо точки на земной поверхности.

Географическая широта - расстояние в градусах от _____ до _____, проведенной через данную точку.

Географическая долгота - расстояние в градусах к западу или востоку от _____ до _____, проведенное через заданную точку.

Ответ:

Географические координаты – это географическая широта и географическая долгота какой-либо точки на земной поверхности.

Географическая широта - расстояние в градусах от экватора до параллели, проведенной через данную точку.

Географическая долгота - расстояние в градусах к западу или востоку от нулевого меридиана до меридиана, проведенного через заданную точку.

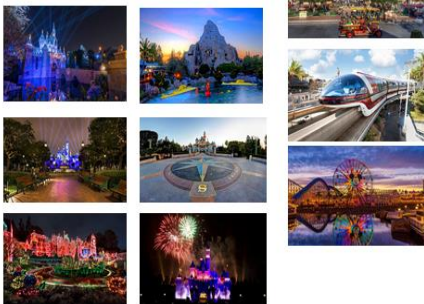
Ответ:

Прочитайте текст и заполните маршрут путешествия :
«Экспедиция стартовала из пункта А (г.Москва) на самолете в пункт В (г.Лондон). В пункте В участники сфотографировались у нулевого меридиана и продолжили путешествие на самолете, совершив перелет через Атлантический океан до пункта Г, города с координатами 40° с.ш и 74° з.д. Из пункта В был совершен перелет над землей Северной Америки до пункта Г (г.Сан-Франциско). От пункта Г экспедиция проехала на автомобиле вдоль побережья Тихого океана на юго-восток, где в пункте Д (34° с.ш и 118° з.д.) все участники оставались в гостинице и сразу выехали совершить вылазку на автомобильные поезда в точечной или путешествие, парк Диснейленд».

Пункт	Географические координаты	Направление движения до следующего пункта	Расстояние до следующего пункта (км)
А (г.Москва)	56° с.ш. и 38° з.д.		
В (г.Лондон)			
Г (г.Сан-Франциско)	40° с.ш. и 74° з.д.		
Д (г.Анахайм) штат Калифорния США	34° с.ш. и 118° з.д.		

Пункт	Географические координаты	Направление движения до следующего пункта	Расстояние до следующего пункта (км)
А (г.Москва)	56° с.ш. и 38° з.д.		Москва – Лондон - 2850
В (г.Лондон)	52° с.ш. и 0° в.д.	З	Лондон – Нью-Йорк - 6175
Г (г.Нью-Йорк)	40° с.ш. и 74° з.д.	С-З	Нью-Йорк – Сан-Франциско - 4320
Д (г.Сан-Франциско) штат Калифорния США	38° с.ш. и 122° з.д.	З	Сан-Франциско – Анахайм - 540
	34° с.ш. и 118° з.д.	Ю-В	

Парк развлечений «Диснейленд в Анахайме»

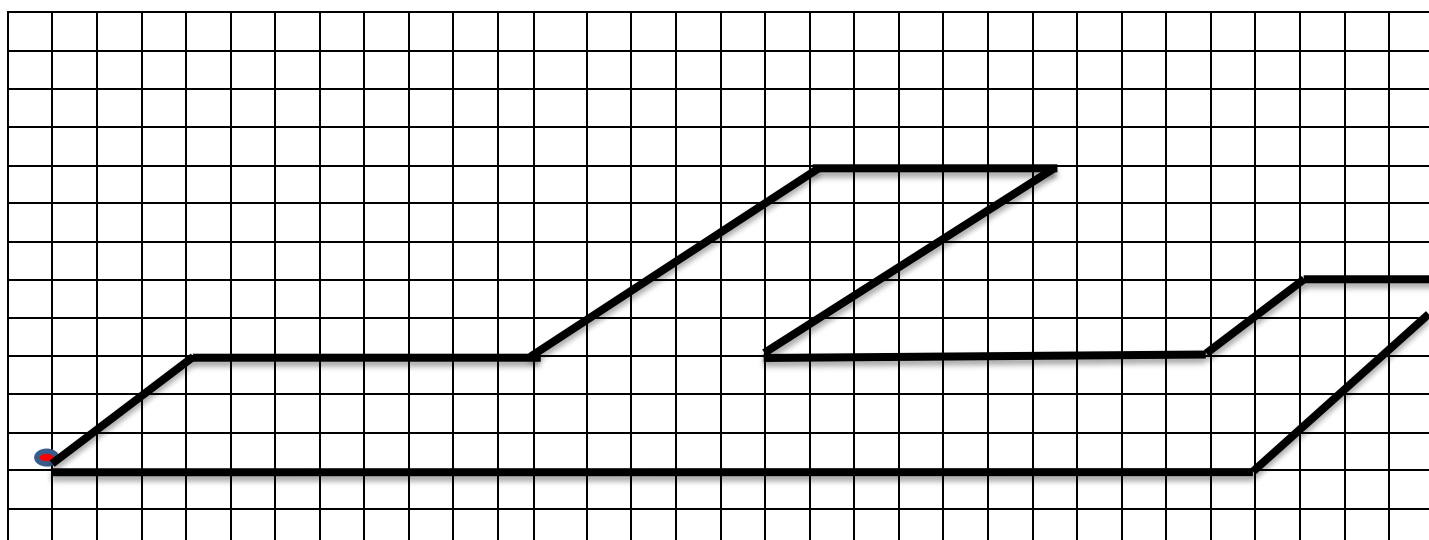


Диснейленд в Анахайме штата Калифорния США — это самый первый из тематических развлекательных парков Уолта Диснея, который был открыт 17 июля 1955 года. Всего в мире существует 6 Диснейлендов — по 2 парка в США (Анахайм и Орlando) и Китае (Гонконг и Шанхай), а также в Японии (Токио) и во Франции (Париж). В настоящее время ведется строительство нового парка в Москве. С 2001 года рядом с Диснейлендом открыт парк приключений с аттракционами.

Домашнее задание:

- 1) Выполнить задания, используя топографическую карту и карту мира (Задания ВПР).
- 2) Творческое задание: нарисовать подсказку-шпаргалку для того, чтобы научить новенького в классе определять географические координаты.

Приложение 1.



Приложение 2.

Пункт	Географические координаты	Направление движения до следующего пункта	Расстояние до следующего пункта (км)
А (г.Москва)	56° с.ш. и 38° в.д.		
Б (г.Лондон)			
В	40° с.ш. и 74° з.д.		
Г (г.Сан-Франциско)			
Д (г.Анахайм) штат Калифорния США	34° с.ш. и 118° з.д.)		

Ответ:

Пункт	Географические координаты	Направление движения до следующего пункта	Расстояние до следующего пункта (км)
А (г.Москва)	56° с.ш. и 38° в.д.		Москва – Лондон - 2850
Б (г.Лондон)	52° с.ш. и 0° д.	З	Лондон – Нью-Йорк - 6175
В (г.Нью-Йорк)	40° с.ш. и 74° з.д.	С-З	Нью-Йорк – Сан-Франциско - 4320
Г (г.Сан-Франциско)	38° с.ш. и 122° з.д.	З	Сан-Франциско – Анахайм - 540
Д (г.Анахайм) штат Калифорния США	34° с.ш. и 118° з.д.)	Ю-В	

Приложение 3.

Задание 2 выполняется с использованием карты мира, приведённой на предыдущей странице.

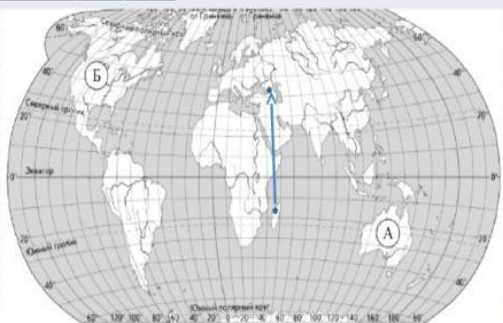
2.1. Поставьте точки на карте по приведённым ниже координатам. Обозначьте эти точки соответственно цифрами 1 и 2.

Точка 1 - 19° ю. ш. 45° в. д.

Точка 2 - 43° с. ш. 45° в. д.

В каком направлении от точки 1 расположена точка 2?

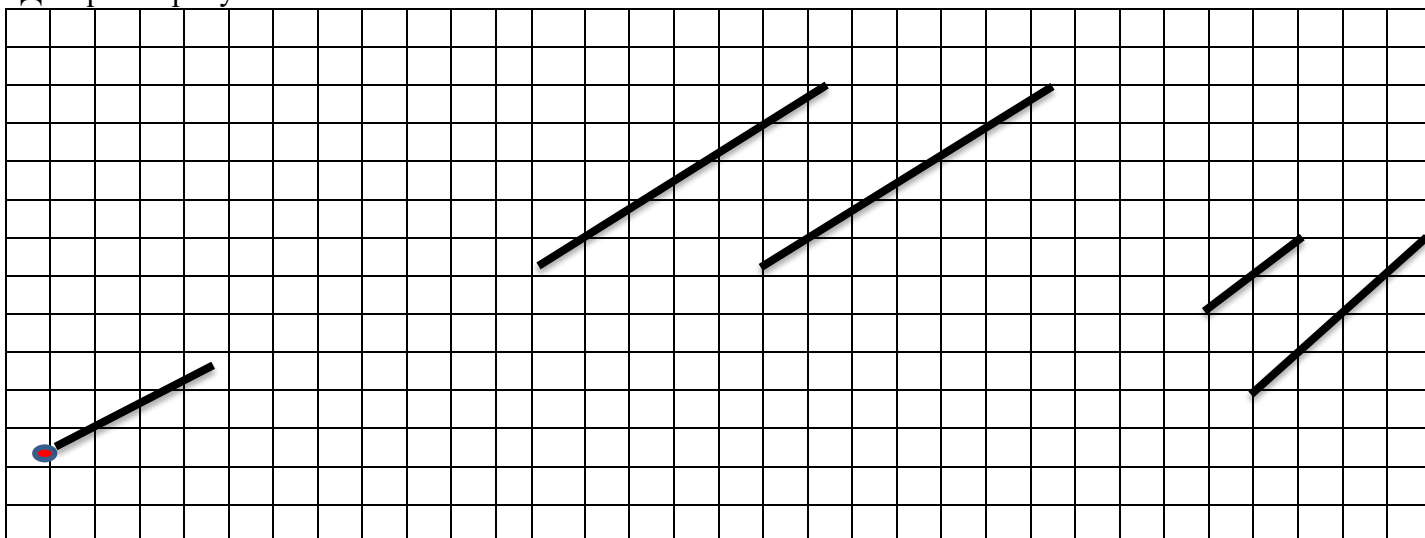
Ответ: _____



Приложение 4 «Карточки-подсказки для слабоуспевающих обучающихся»

Карточка – подсказка №1.

Достройте рисунок:



Карточка-подсказка №2

Масштаб записывают в виде отношения чисел, например 1:5000. Это означает, что на 1 см на плане соответствует 5000 см, или на 50 м (в 1 м 100 см), на местности. Используем единицы измерения: 1м=100 см, 1 км=1000 м= 100 000 см (1000*100 см=100 000 см). Если необходимо числовой масштаб перевести в именованный, то знаменатель числового масштаба сокращаем на 100 (зачеркиваем 2 нуля). Если же расстояние на местности необходимо выразить в километрах, то знаменатель числового масштаба сокращаем на 10000 (зачеркиваем 5 нулей). Например: 1: 50000 (в 1 см 500 м), 1: 200000 (в 1 см 2 км), 1: 5000000 (в 1 см 50 км).

Задание 3 выполняется с использованием приведённого ниже фрагмента топографической карты.

3.1. На каком берегу реки Михалёвки находится церковь?
 Ответ: _____

В каком направлении от церкви расположен родник?
 Ответ: _____

3.2. Какова протяжённость проложенного на карте маршрута А-В? Для выполнения задания используйте линейку. Расстояние измеряйте по центрам точек.
 Ответ: _____

Карточка-подсказка №3

Заполните пропуски:

Географические _____ – это географическая _____ и географическая _____ какой-либо точки на земной поверхности.

Географическая широта - расстояние в градусах от _____ до _____, проведенной через данную точку.

Географическая долгота - расстояние в градусах к западу или востоку от _____ до _____, проведенное через заданную точку.

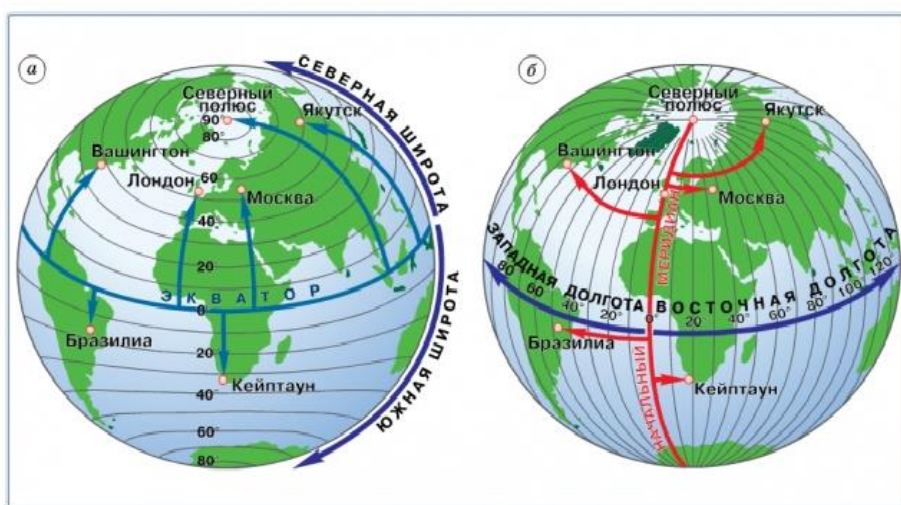
Выберите слова из данного списка: долгота, меридиан, широта, параллель, координаты, экватор, нулевой меридиан.

Карточка – консультация

Чтобы определить по карте географические координаты объекта, нужно сделать следующее:

1. Определить, в каком полушарии находится точка, в северном или южном. Если выше экватора, то широта будет северной, а если ниже – южной
2. Далее нужно посмотреть, между какими параллелями располагается точка. Градусы параллелей обычно указаны сбоку карты
3. Теперь необходимо подсчитать количество градусов от ближайшей со стороны экватора параллели к заданной точке
4. Далее переходим к определению долготы. Здесь отсчет ведется от нулевого меридиана в Гринвиче. Если точка расположена слева от него, то точка находится в западном полушарии, а если справа – в восточном.
5. Теперь находим, между какими меридианами находится точка, и, как и в случае с широтой, подсчитываем количество градусов до ближайшего со стороны Гринвича меридиана.

Определение координат точек: географической широты (а), географической долготы (б)



Определение координат точек: географической широты (а), географической долготы (б)

Чек – лист**ФИ обучающегося** _____

№	Задание	Максимальный балл	Итоговый балл	Критерии оценивания	Отметка
1	Устный опрос	1		29-34 б. - «5» 24-28 б. – «4» 19-23 б. – «3»	
2	Географический лабиринт	1-10			
3	Масштаб: установи соответствие	1-5			
4	Заполни пропуски	1-7			
5	Маршрут путешествия	1-11			